



ANTICIPAZIONE DELL'INDICE DEI PREZZI AL CONSUMO PER L'INTERA COLLETTIVITA'

- MAGGIO 2013 -

A Bologna nel mese di maggio 2013 l'indice dei prezzi al consumo per l'intera collettività ha fatto registrare una variazione mensile del **-0,5%** ed un tasso tendenziale che scende al **+1,3%** (dati provvisori).

Nel mese di aprile 2013 la variazione mensile era risultata del +0,3% ed il tasso tendenziale del +1,5% (dati definitivi).

Questo l'andamento dell'indice a Bologna nel corrente mese per le dodici divisioni che lo compongono (ex capitoli di spesa):

Divisioni	INDICI	VARIAZIONI %	
	mag-13 (2010=100)	Mensile mag-13 apr-13	Tendenziale mag-13 mag-12
Prodotti alimentari e bevande analcoliche	111,3	+0,9	+3,2
Bevande alcoliche e tabacchi	112,0	+0,2	+1,4
Abbigliamento e calzature	105,2	0,0	+1,0
Abitazione, acqua, energia elettrica, gas e altri combustibili	115,1	+0,5	+1,6
Mobili, articoli e servizi per la casa	103,2	+0,2	+0,9
Servizi sanitari e spese per la salute	99,9	+0,1	+0,1
Trasporti	113,2	-0,5	+0,4
Comunicazioni	93,0	-0,4	-2,4
Ricreazione, spettacolo e cultura	99,7	-0,4	-0,3
Istruzione	106,3	0,0	+2,2
Servizi ricettivi e di ristorazione	107,1	-4,0	+3,0
Altri beni e servizi	107,0	+0,1	+2,2
Indice generale	107,3	-0,5	+1,3

➤ **Prodotti alimentari e bevande analcoliche**

Questo mese la divisione dell'alimentazione registra una variazione mensile del +0,9%; nonostante ciò il tasso tendenziale scende leggermente e si porta al +3,2%.

Gli aumenti maggiori hanno interessato alcune classi quali "Frutta" (+10,2%), "Caffè, tè e cacao" (+0,7%), "Zucchero, confetture, miele, cioccolato e dolci" (+0,6%) e "Prodotti alimentari non altrove classificabili" (+0,5%); tra i cali segnaliamo quelli di "Olii e grassi" (-0,5%) e delle "Acque minerali, bevande analcoliche e succhi di frutta" (-0,4%).

➤ **Bevande alcoliche e tabacchi**

Nel mese di maggio la divisione registra una variazione mensile pari al +0,2%. In aumento i vini, gli alcolici e le birre.

Il tasso tendenziale scende ulteriormente e si porta al +1,4%.

➤ **Abbigliamento e calzature**

L'aumento dell'abbigliamento è stato compensato dalle riduzioni di prezzo che hanno interessato il comparto delle calzature, determinando complessivamente una variazione mensile nulla.

Il tasso tendenziale scende al +1%.

➤ **Abitazione, acqua, energia elettrica e combustibili**

E' la divisione che, dopo l'alimentazione, fa segnare l'aumento mensile più elevato: +0,5%. In aumento la tariffa dell'acqua, le spese condominiali e i prodotti per la riparazione e manutenzione della casa. Tra i cali segnaliamo quello del gasolio da riscaldamento e quello degli affitti (quest'ultimo molto più contenuto).

Il tasso tendenziale rimane stabile al +1,6%.

➤ **Mobili, articoli e servizi per la casa**

In aumento la riparazione di apparecchi per la casa, la cristalleria, stoviglie e utensili domestici, i grandi apparecchi domestici e i beni non durevoli per la casa.

+0,2% la variazione mensile e +0,9% quella annua, stabile rispetto al mese di aprile.

➤ **Servizi sanitari e spese per la salute**

L'aumento dei servizi dentistici, delle attrezzature ed apparecchi terapeutici, dei prodotti farmaceutici e degli altri prodotti medicali ha fatto registrare al capitolo una variazione mensile del +0,1%.

Il tasso tendenziale sale al +0,1%.

➤ **Trasporti**

E' soprattutto il calo dei carburanti e lubrificanti, unitamente a quello dei trasporti ferroviari e marittimi e a quello dei pezzi di ricambio ed accessori, a far registrare al settore dei trasporti una variazione mensile del -0,5%.

Il tasso tendenziale sale, tornando nuovamente di segno positivo: +0,4%.

➤ **Comunicazioni**

Il calo della divisione è determinato dalle diminuzioni dei prezzi degli apparecchi telefonici e telefax e dei servizi di telefonia.

Il tasso mensile risulta pari al -0,4% e quello tendenziale, pur rimanendo di segno negativo, sale leggermente al -2,4%.

➤ **Ricreazione, spettacolo e cultura**

Tra le diminuzioni maggiori segnaliamo quelle degli apparecchi per il trattamento dell'informazione, dei giochi, lotterie e scommesse, dei pacchetti vacanze e dei libri. Questi cali sono stati solo in parte compensati da diversi aumenti, tra i quali segnaliamo quelli dei supporti di registrazione, degli apparecchi fotografici e cinematografici e della riparazione di apparecchi audiovisivi e fotografici.

Il tasso mensile risulta pari al -0,4%, quello tendenziale scende al -0,3%.

➤ **Istruzione**

Nulla la variazione mensile e stabile al +2,2% il tasso tendenziale.

➤ **Servizi ricettivi e di ristorazione**

E' la divisione che in maggio fa segnare la variazione mensile più bassa (-4%), dovuta al calo dei servizi di alloggio solo in parte compensati dagli aumenti dei ristoranti, bar e simili.

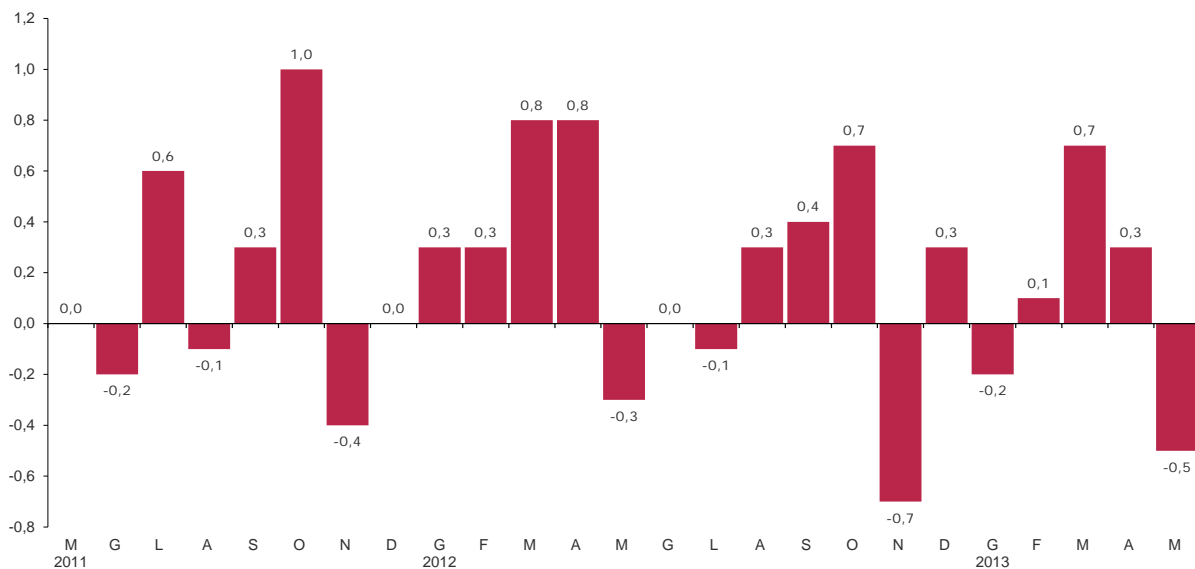
Il tasso tendenziale scende dal +5,1% di aprile al +3% del mese in corso.

➤ **Altri beni e servizi**

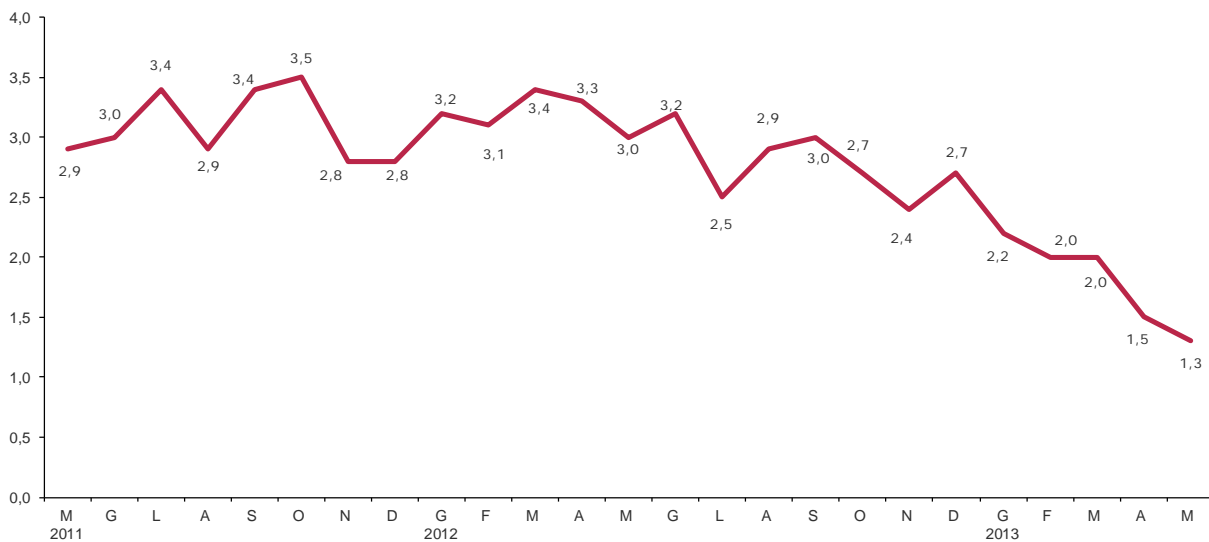
Gli aumenti della gioielleria e orologeria e degli apparecchi non elettrici, articoli e prodotti per la cura della persona e altri effetti personali hanno determinato una variazione mensile della divisione del +0,1%.

Il tasso tendenziale rimane stabile al +2,2%.

Variazioni percentuali mensili a Bologna per l'indice dei prezzi al consumo per l'intera collettività (al lordo dei tabacchi) nel periodo maggio 2011 – maggio 2013



Variazioni percentuali tendenziali a Bologna per l'indice dei prezzi al consumo per l'intera collettività (al lordo dei tabacchi) nel periodo maggio 2011 – maggio 2013



**INDICE DEI PREZZI AL CONSUMO PER L'INTERA COLLETTIVITA' (NIC)
Maggio 2013 (*)**

Variazioni percentuali mensili

Divisioni	2012							2013						
	M	G	L	A	S	O	N	D	G	F	M	A	M	
Prodotti alimentari e bevande analcoliche	1,0	0,1	-1,0	0,2	0,5	0,3	0,1	0,8	0,7	0,7	-0,2	0,0	0,9	
Bevande alcoliche e tabacchi	0,3	0,3	0,2	0,1	0,1	0,2	0,1	0,1	0,2	0,1	-0,1	0,1	0,2	
Abbigliamento e calzature	0,1	0,0	-0,1	0,0	0,5	0,6	0,0	0,0	0,1	0,0	-0,3	0,2	0,0	
Abitazione, acqua, energia elettrica, gas e altri combustibili	0,5	-0,4	0,8	0,1	0,3	0,9	0,0	-0,1	0,4	0,2	0,0	-1,1	0,5	
Mobili, articoli e servizi per la casa	0,2	0,0	0,0	-0,1	0,1	0,2	-0,1	0,1	0,3	0,0	0,1	0,1	0,2	
Servizi sanitari e spese per la salute	-0,1	-0,1	0,0	0,0	-0,1	0,0	0,1	-0,1	-0,1	0,2	0,0	0,1	0,1	
Trasporti	-1,1	-0,2	0,0	2,8	-1,4	-0,5	-1,3	1,4	-1,0	0,3	1,2	-0,4	-0,5	
Comunicazioni	-0,5	1,0	-0,6	0,4	0,3	-2,2	1,3	0,4	0,2	-3,7	-1,1	2,1	-0,4	
Ricreazione, spettacolo e cultura	-0,2	0,6	0,4	0,4	-0,9	-0,2	-0,7	0,4	-0,3	0,5	0,2	-0,3	-0,4	
Istruzione	0,0	0,0	0,0	0,0	0,5	1,7	0,0	0,0	0,0	0,0	0,0	0,0	0,0	
Servizi ricettivi e di ristorazione	-2,1	-0,4	-1,5	-1,2	4,1	4,1	-3,4	-0,7	-1,5	-0,3	4,5	3,8	-4,0	
Altri beni e servizi	0,1	0,6	0,7	0,1	0,1	0,3	-0,2	0,2	0,7	0,1	-0,1	-0,3	0,1	
Indice generale	-0,3	0,0	-0,1	0,3	0,4	0,7	-0,7	0,3	-0,2	0,1	0,7	0,3	-0,5	

Variazioni percentuali tendenziali

Divisioni	2012							2013						
	M	G	L	A	S	O	N	D	G	F	M	A	M	
Prodotti alimentari e bevande analcoliche	3,9	3,8	3,8	3,6	3,6	3,1	2,5	3,1	3,2	3,0	3,4	3,3	3,2	
Bevande alcoliche e tabacchi	8,2	8,5	7,4	6,5	6,6	3,2	3,3	3,2	3,3	3,3	1,9	1,5	1,4	
Abbigliamento e calzature	3,1	3,1	4,8	5,2	4,6	3,2	2,9	2,8	2,6	2,8	1,5	1,1	1,0	
Abitazione, acqua, energia elettrica, gas e altri combustibili	7,6	7,2	6,6	6,6	6,8	6,8	6,6	6,4	4,5	4,4	3,9	1,6	1,6	
Mobili, articoli e servizi per la casa	1,8	1,5	1,4	1,2	1,3	1,2	1,0	0,9	0,7	0,7	0,8	0,9	0,9	
Servizi sanitari e spese per la salute	-0,5	-0,5	-0,4	-0,4	-0,5	-0,6	-0,7	-0,6	-0,7	-0,6	-0,2	-0,1	0,1	
Trasporti	6,3	5,7	4,0	4,7	6,6	6,3	5,2	4,5	3,1	2,5	1,7	-0,3	0,4	
Comunicazioni	-3,3	-1,4	-1,5	-1,5	-0,7	-3,2	-1,8	-1,1	-1,2	-4,1	-5,8	-2,5	-2,4	
Ricreazione, spettacolo e cultura	-0,2	0,0	-0,1	-0,2	-0,3	-0,2	-0,3	-0,6	-0,6	-0,7	0,5	-0,1	-0,3	
Istruzione	1,4	1,4	1,4	1,4	1,4	2,2	2,2	2,2	2,2	2,2	2,2	2,2	2,2	
Servizi ricettivi e di ristorazione	1,4	3,5	-0,7	2,5	0,7	1,3	1,2	3,9	3,1	2,8	3,6	5,1	3,0	
Altri beni e servizi	2,0	2,4	2,4	2,6	1,9	1,7	1,4	1,2	2,7	2,8	2,7	2,2	2,2	
Indice generale	3,0	3,2	2,5	2,9	3,0	2,7	2,4	2,7	2,2	2,0	2,0	1,5	1,3	

(*) Per il mese in corso i dati sono provvisori